

Photomontage du projet - panorama à 120° - Silhouettes et noms des parcs (existants, accordés, déposés et projet)



Photomontage du projet - panorama à 120° (parcs existants, accordés, déposés et projet)



Photomontage du projet - Etat projeté à 60° - A tenir à 73 cm de l'œil (parcs existants, accordés, déposés et projet) - Photomontage représentant la perception terrain du projet



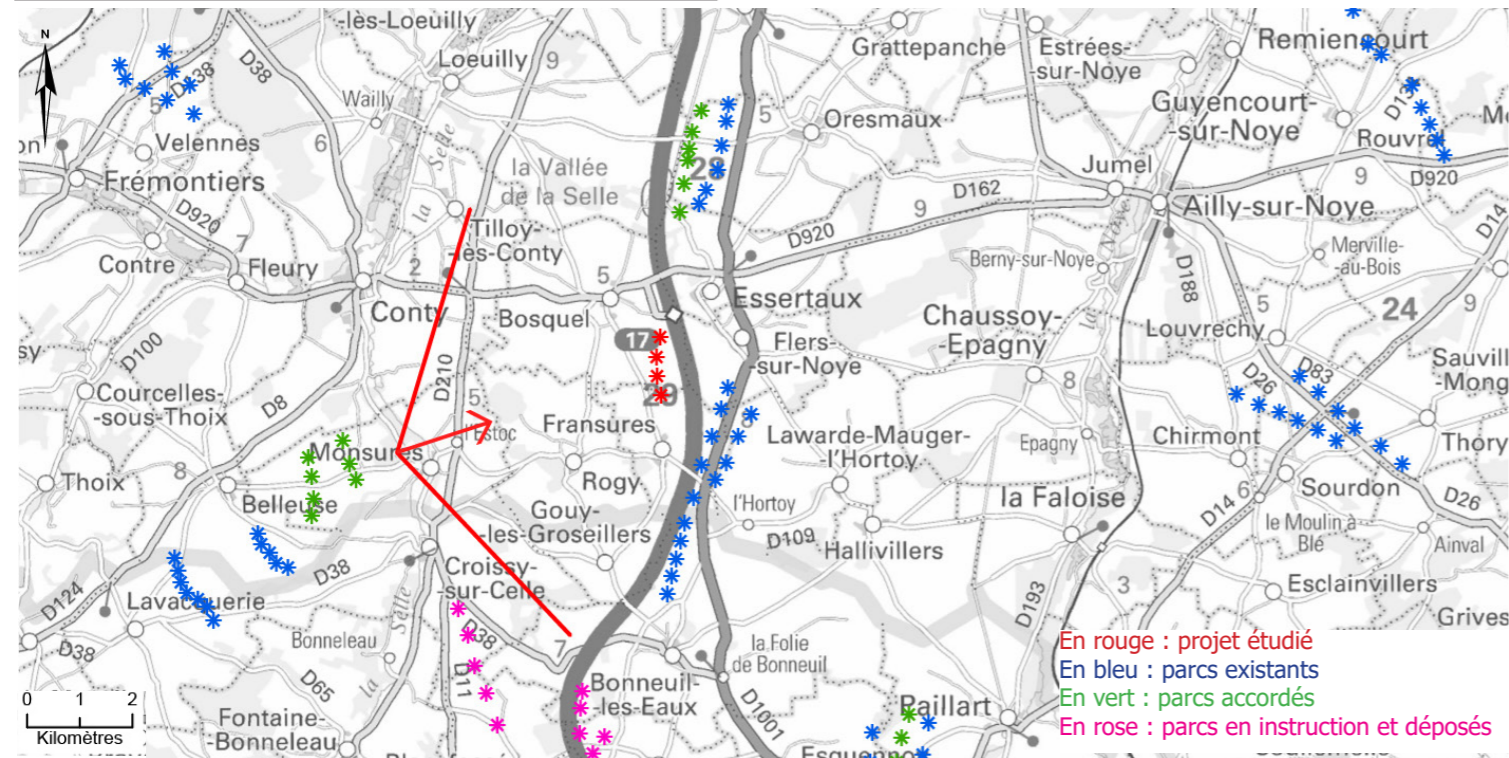
Photomontage 77. Depuis le perron du Château de Monsures

| | |
|--|-------------|
| Périmètre d'étude | rapproché |
| Localisation par rapport au projet | sud-ouest |
| Nombre d'éoliennes du projet visibles | 3 |
| Nom de l'éolienne la plus proche et distance approximative au point de vue | E4 : 5165m |
| Nom de l'éolienne la plus éloignée et distance approximative au point de vue | E1 : 5489m |
| Impact | très faible |

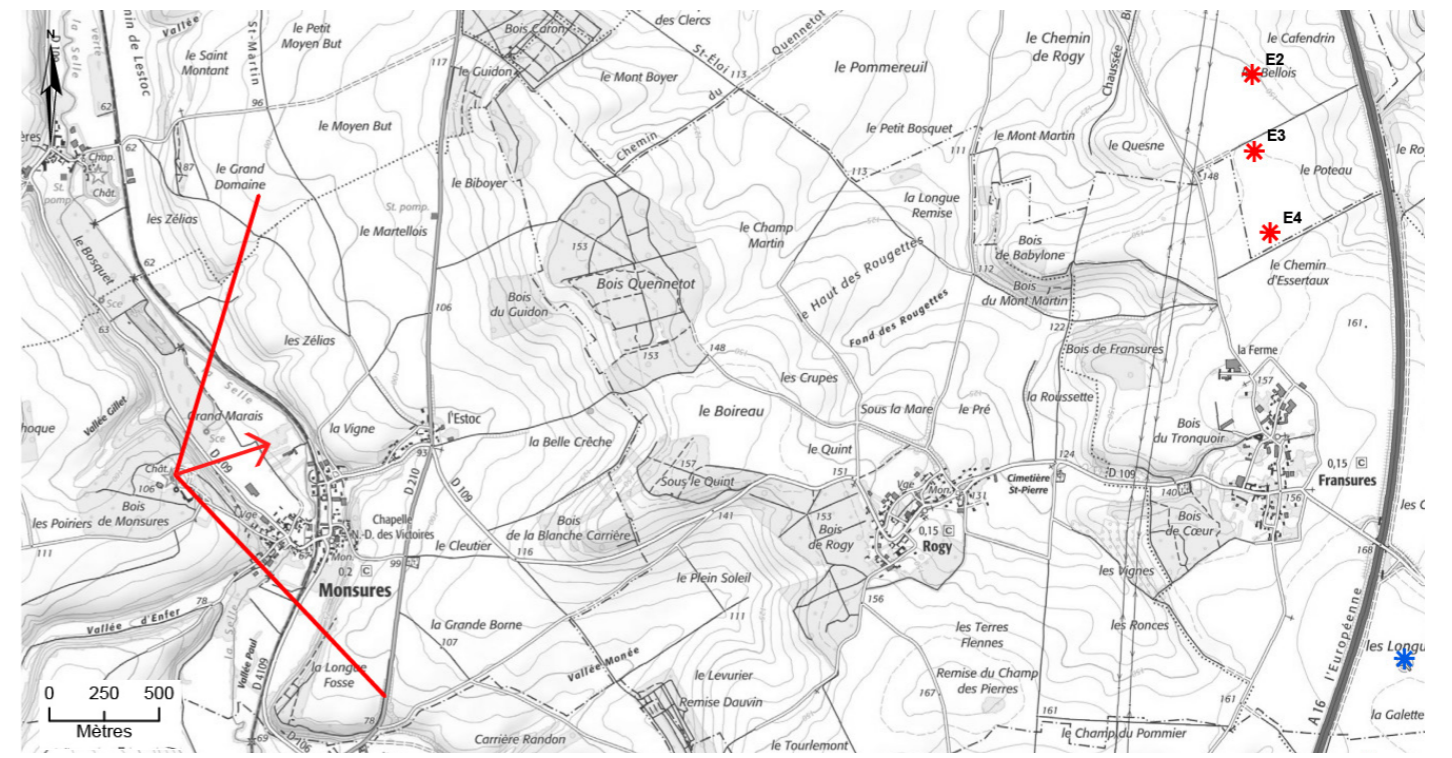
Commentaire

Ce photomontage a pour objectif d'analyser l'impact sur le château de Monsures, monument historique du périmètre rapproché, en précisant les vues depuis le perron du château.
 Les pales du parc du Quint sont visibles derrière la ligne du plateau. Le projet sera très partiellement visible depuis le perron : seules les pales de E3, et E4 et l'extrémité des pales de E2 dépassent du boisement ; E3 et E4 sont de plus masquées par un bosquet du parc.
 L'impact a été diminué par le choix de la variante finale, qui a supprimé toute éolienne dans la partie ouest du site pour se recentrer uniquement sur la partie est, plus éloignée de la vallée de la Selle. La variante finale a aussi permis de diminuer la taille des éoliennes, passant de 150 m dans la variante 2 à 136,5 m dans la variante 3.

L'impact sur les vues depuis le château de Monsures est très faible.



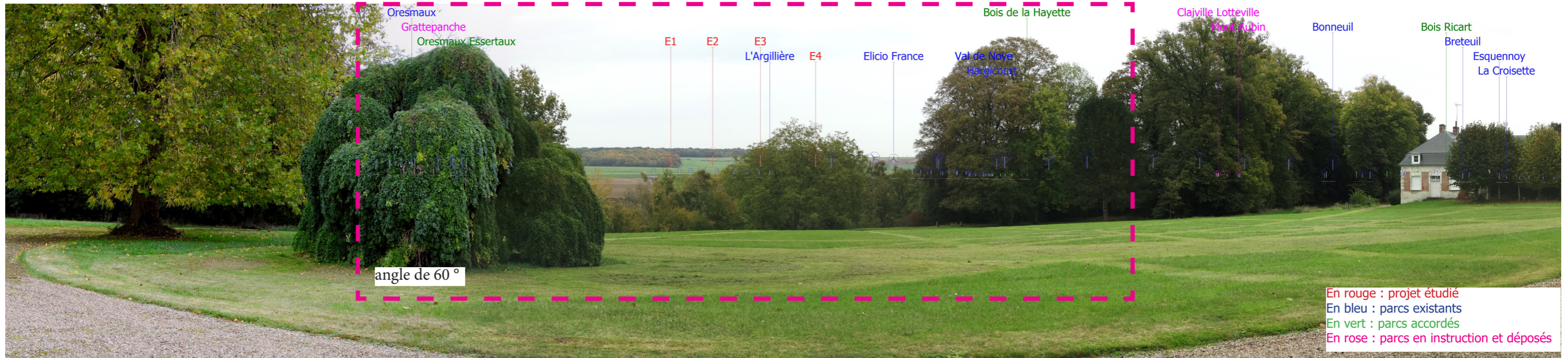
Carte de localisation du photomontage sur scan départemental



Carte de localisation du photomontage sur scan 25



Etat initial - panorama à 120° (parcs existants et accordés)



Photomontage du projet - panorama à 120° - Silhouettes et noms des parcs (existants, accordés, déposés et projet)



Photomontage du projet - panorama à 120° (parcs existants, accordés, déposés et projet)



Photomontage du projet - Etat projeté à 60° - A tenir à 73 cm de l'œil (parcs existants, accordés, déposés et projet) - Photomontage représentant la perception terrain du projet



Photomontage 78. Depuis l'ouest du château de Monsures

| | |
|--|--------------|
| Périmètre d'étude | rapproché |
| Localisation par rapport au projet | sud-ouest |
| Nombre d'éoliennes du projet visibles | 4 |
| Nom de l'éolienne la plus proche et distance approximative au point de vue | E4 : 6515m |
| Nom de l'éolienne la plus éloignée et distance approximative au point de vue | E1 : 6861m |
| Impact | nul à faible |

Commentaire

Ce photomontage a pour objectif d'analyser l'impact sur le château de Monsures, monument historique du périmètre rapproché, en précisant les vues depuis l'ouest du château.

Cette vue illustre que le château, dans l'axe du projet n'est absolument pas visible depuis l'ouest, il est entièrement masqué par les boisements. Il n'y a donc aucune covisibilité entre le projet et le château.

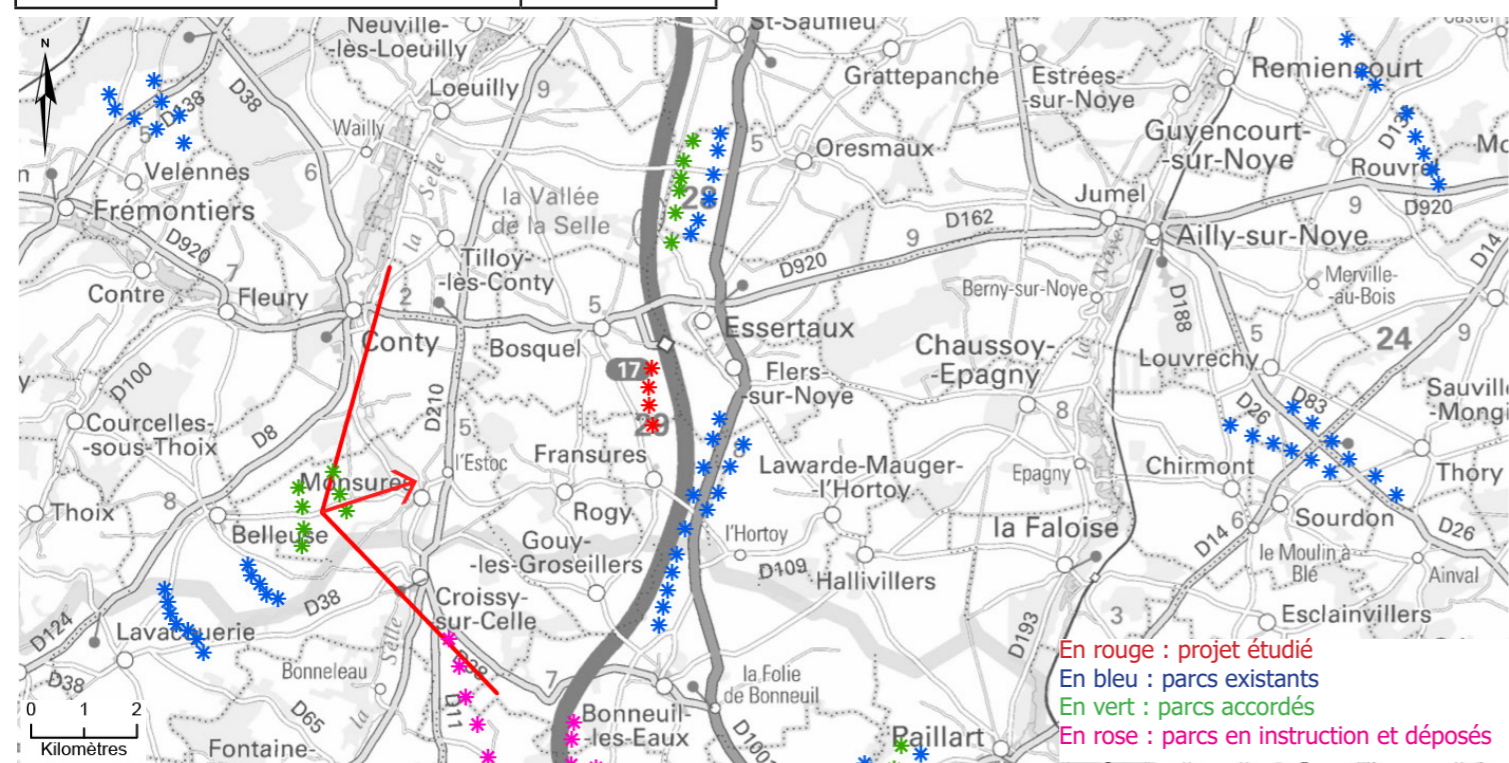
Ce photomontage illustre aussi les vues d'ensemble depuis le coteau ouest de la vallée de la Selle et les habitations du sud-est de Belleuse ayant des vues dégagées en direction du projet.

En premier plan se situe le parc éolien de Monsures. Le projet se lit sur la ligne d'horizon dessinée par le plateau, dans l'alignement nord/sud des autres parcs éoliens localisés aussi le long de l'autoroute A16 : les parcs d'Oresmaux (existant) et d'Oresmaux/Essertaux (accordé) au nord, le parc existant du Quint à l'est / sud-est du projet, le parc existant de Bonneuil-les-Eaux au sud.

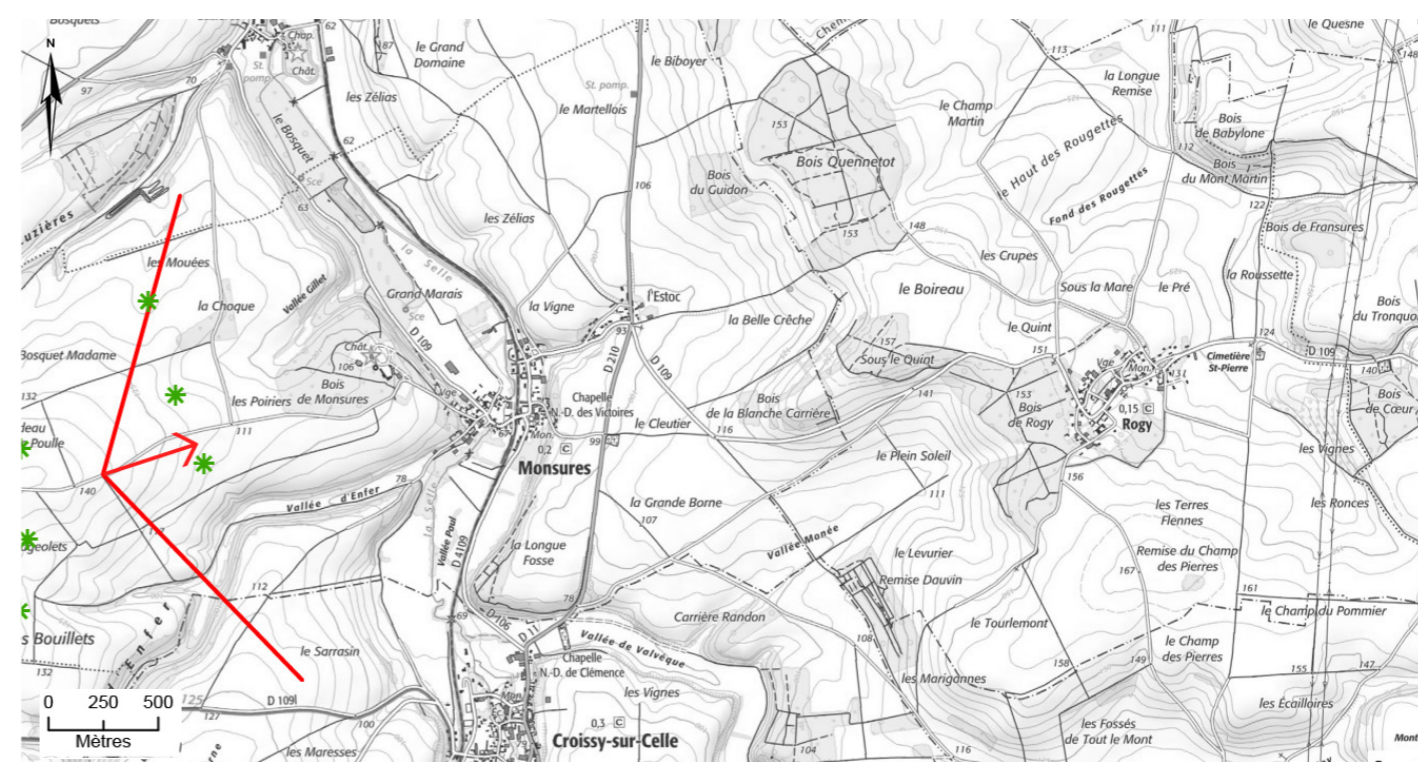
Le projet est reculé de la vallée de la Selle. Sa localisation à l'ouest du parc du Quint induit la lecture de ses éoliennes d'une échelle légèrement supérieure à celle des éoliennes de ce parc, tout en étant inférieure à celle du parc de Monsures plus proche. Le parc accordé de Monsures se lit en effet en vue proche sur le versant ouest de la vallée de la Selle, tandis que d'autres parcs sont plus lointains en arrière-plan.

L'impact a été diminué par le choix de la variante finale, qui a supprimé toute éolienne dans la partie ouest du site pour se recentrer uniquement sur la partie est, plus éloignée de la vallée de la Selle. La variante finale a aussi permis de diminuer la taille des éoliennes, passant de 150 m dans la variante 2 à 136,5 m dans la variante 3.

L'impact sur le château de Monsures est nul ; il est faible pour les vues sur l'ouest de la vallée.



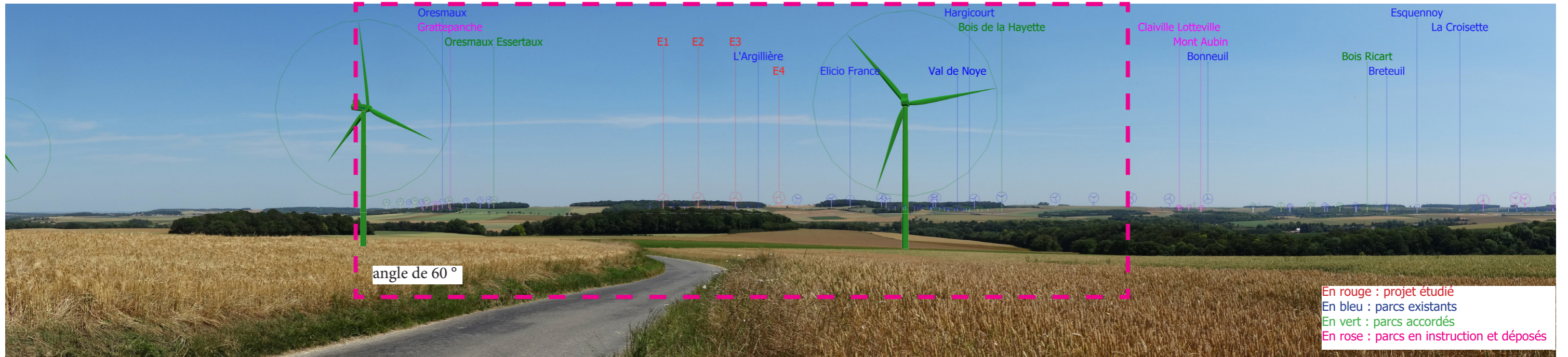
Carte de localisation du photomontage sur scan départemental



Carte de localisation du photomontage sur scan 25



Etat initial - panorama à 120° (parcs existants et accordés)



En rouge : projet étudié
 En bleu : parcs existants
 En vert : parcs accordés
 En rose : parcs en instruction et déposés

Photomontage du projet - panorama à 120° - Silhouettes et noms des parcs (existants, accordés, déposés et projet)



Photomontage du projet - panorama à 120° (parcs existants, accordés, déposés et projet)



Photomontage du projet - Etat projeté à 60° - A tenir à 73 cm de l'œil (parcs existants, accordés, déposés et projet) - Photomontage représentant la perception terrain du projet



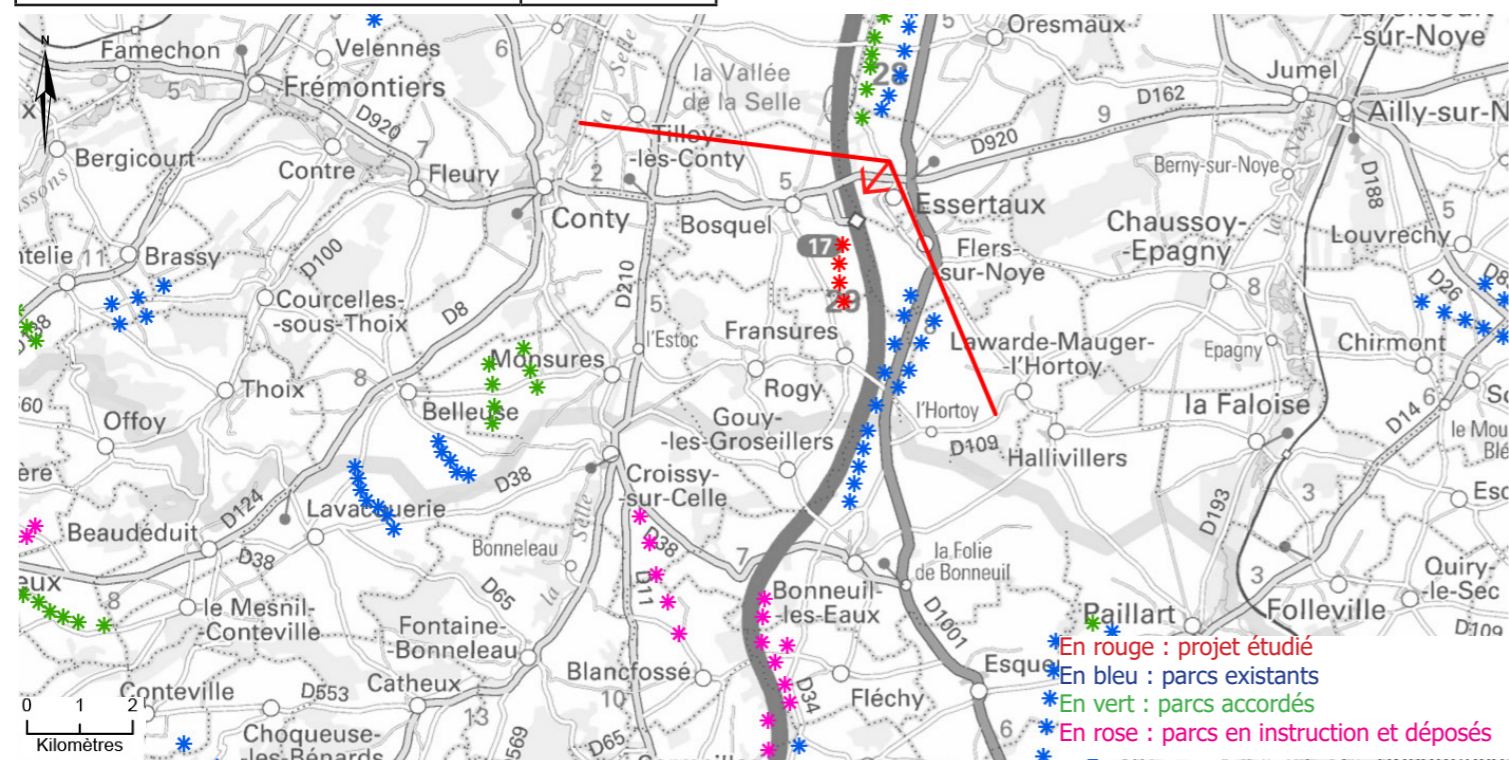
Photomontage 79. Depuis le cimetière communal au nord d'Essertaux

| | |
|--|-------------|
| Périmètre d'étude | rapproché |
| Localisation par rapport au projet | nord-est |
| Nombre d'éoliennes du projet visibles | 4 |
| Nom de l'éolienne la plus proche et distance approximative au point de vue | E1 : 1804m |
| Nom de l'éolienne la plus éloignée et distance approximative au point de vue | E4 : 2808m |
| Impact | très faible |

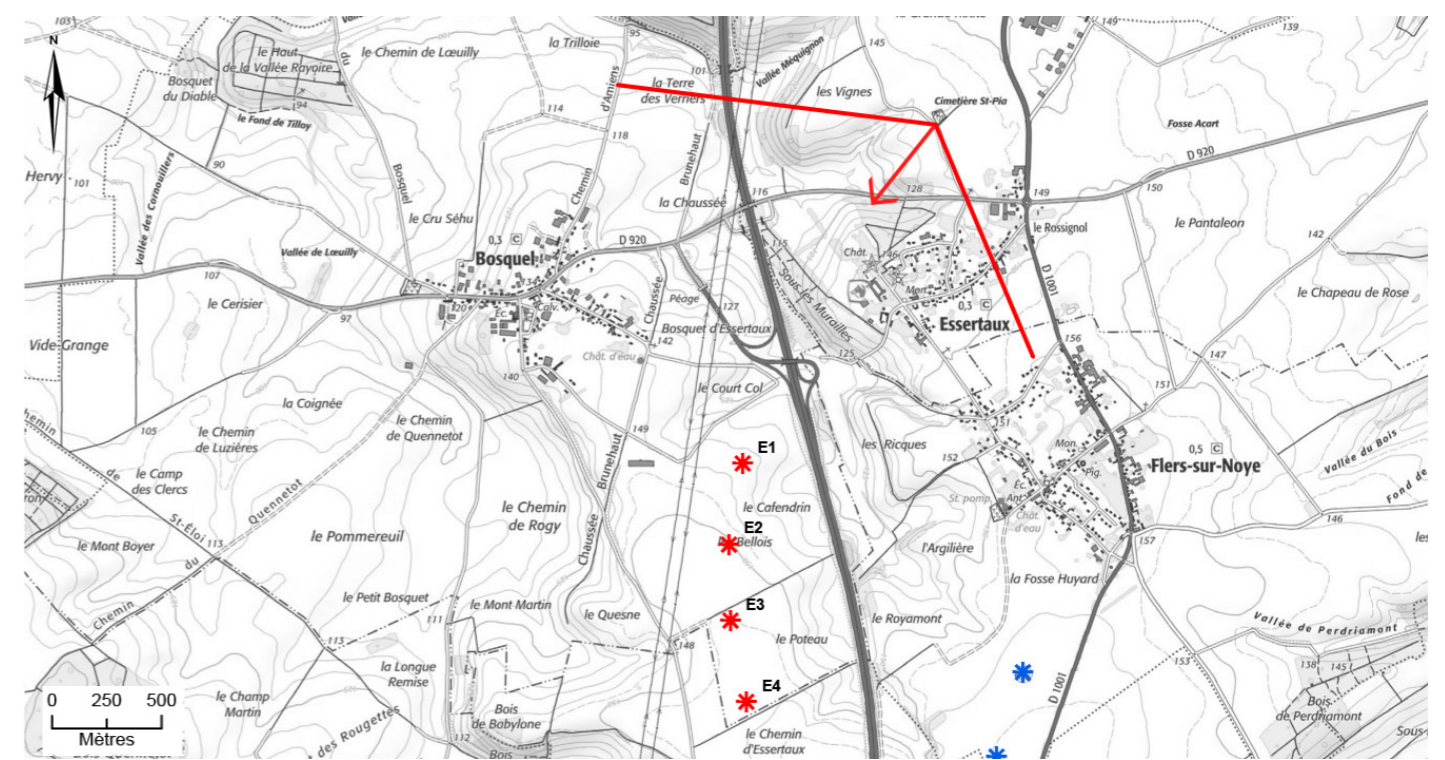
Commentaire

Ce photomontage a pour objectif d'approfondir l'analyse des impacts du projet sur le château et l'église d'Essertaux. Il est réalisé depuis le cimetière communal, situé sur une butte au nord du village. Il s'agit d'un endroit peu fréquenté, mais avec une vue plus ouverte que sur la D920 en contrebas. Depuis ce point, le château et l'église ne sont pas visibles, masqués par les boisements. Le projet se lit en arrière-plan du parc du château. Les 4 éoliennes présentent une géométrie simple et lisible. Elles apparaissent de taille supérieure à celle du Quint car elles sont plus proche du point d'observation. L'impact a été réduit par le choix de la variante finale, dont la taille des éoliennes a été diminuée par rapport à la variante 2 (136,5 m au lieu de 150m).

L'impact sur le château est très faible (covisibilité avec le parc uniquement).



Carte de localisation du photomontage sur scan départemental



Carte de localisation du photomontage sur scan 25



Etat initial - panorama à 120° (parcs existants et accordés)



Photomontage du projet - panorama à 120° - Silhouettes et noms des parcs (existants, accordés, déposés et projet)



Photomontage du projet - panorama à 120° (parcs existants, accordés, déposés et projet)



Photomontage du projet - Etat projeté à 60° - A tenir à 73 cm de l'œil (parcs existants, accordés, déposés et projet) - Photomontage représentant la perception terrain du projet



Photomontage 80. Depuis la D920 au nord du Château d'Essertaux

| | |
|--|------------|
| Périmètre d'étude | immédiat |
| Localisation par rapport au projet | nord |
| Nombre d'éoliennes du projet visibles | 4 |
| Nom de l'éolienne la plus proche et distance approximative au point de vue | E1 : 1285m |
| Nom de l'éolienne la plus éloignée et distance approximative au point de vue | E4 : 2372m |
| Impact | faible |

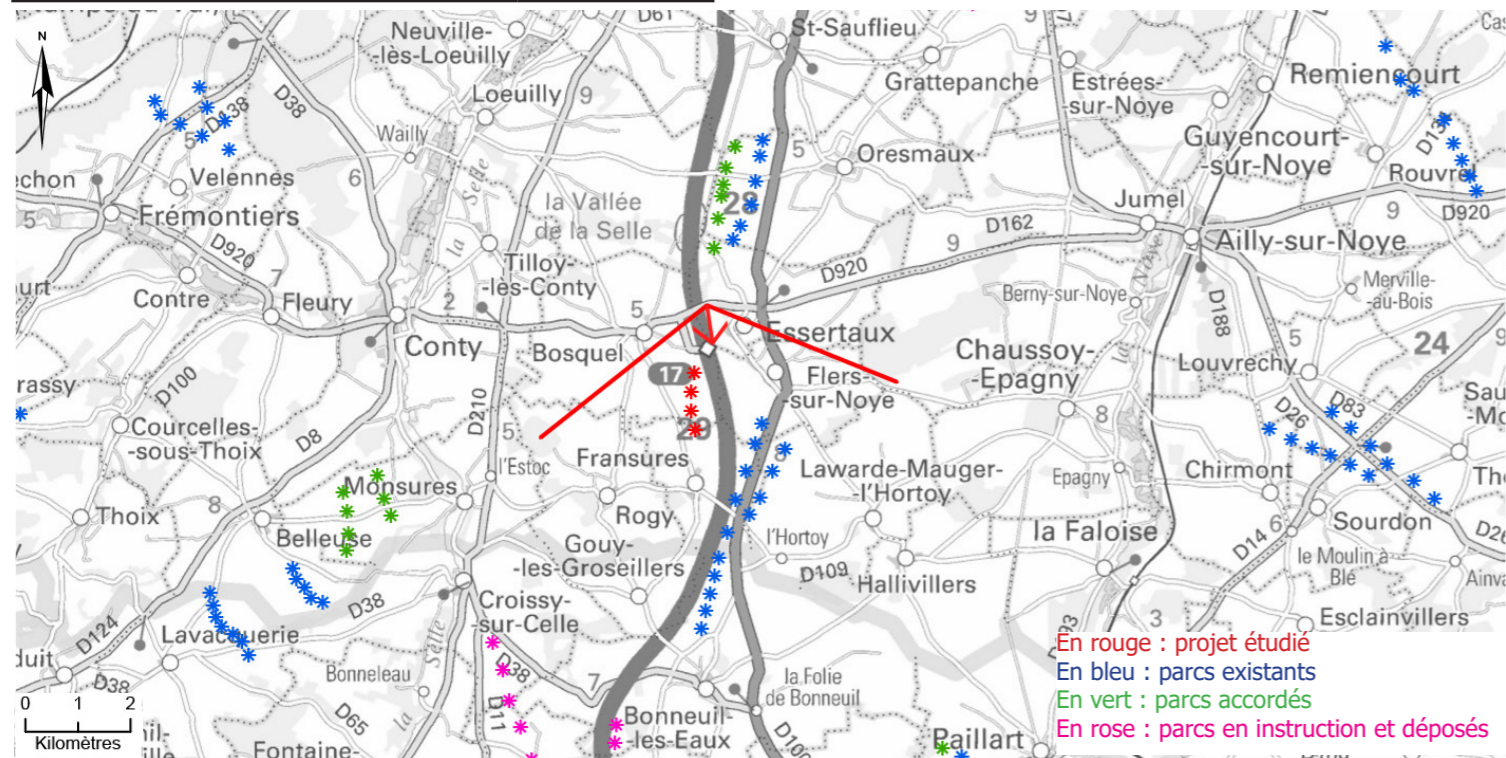
Commentaire

Ce photomontage a pour objectif d'approfondir l'analyse des impacts du projet sur le château. Il est réalisé depuis la D920 en contrebas du château. La vue sur le château d'Essertaux est ponctuelle depuis cet axe routier.

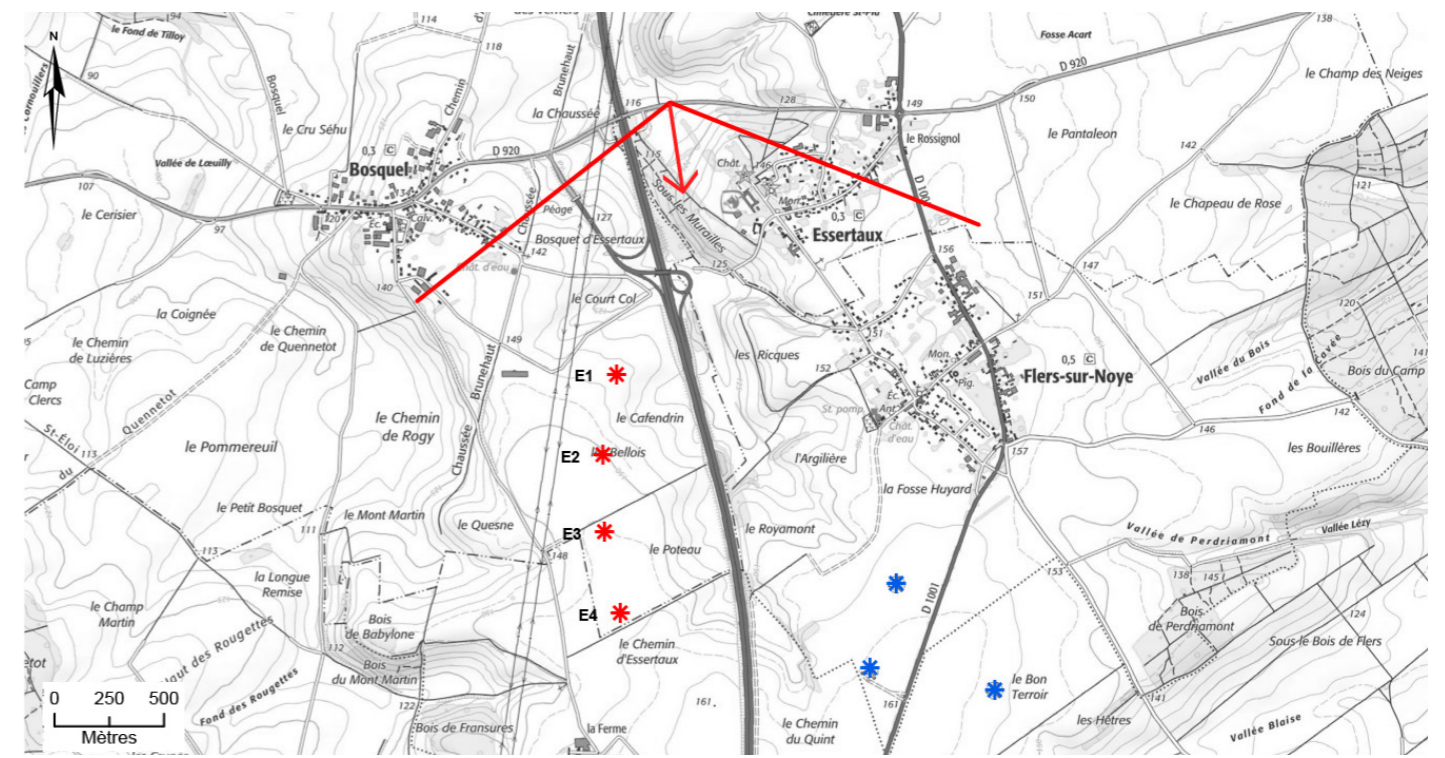
Le projet ne s'inscrit pas dans les vues sur le château, mais il est implanté sur la droite du point de vue. Les éoliennes apparaissent alignées depuis ce point. E4 n'est pas visible, E3 et E2 se lisent par leurs pales et E1 par le rotor.

L'impact a été réduit par le choix de la variante finale, dont la taille des éoliennes a été diminuée par rapport à la variante 2 (136,5 m au lieu de 150m).

L'impact sur les vues sur le château est faible.



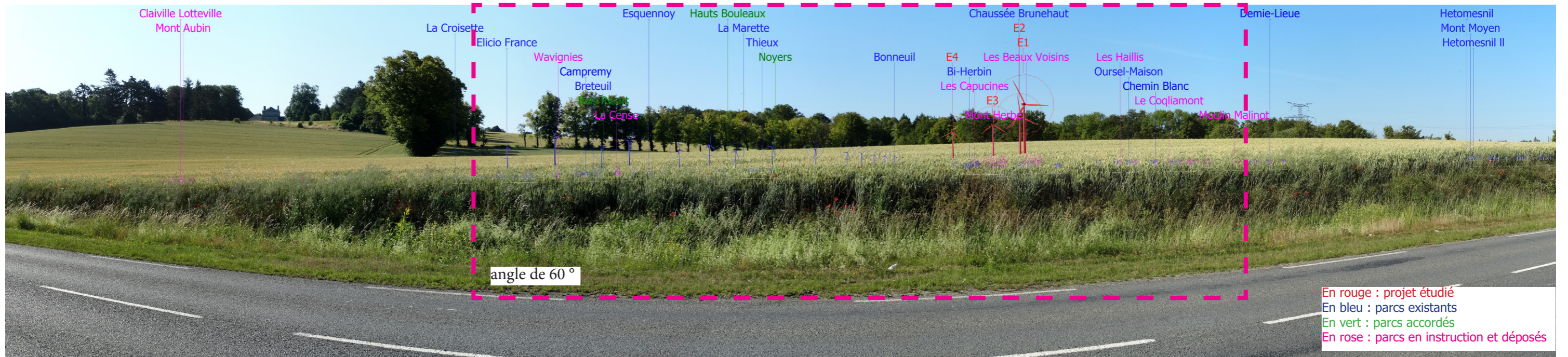
Carte de localisation du photomontage sur scan départemental



Carte de localisation du photomontage sur scan 25



Etat initial - panorama à 120° (parcs existants et accordés)



Photomontage du projet - panorama à 120° - Silhouettes et noms des parcs (existants, accordés, déposés et projet)



Photomontage du projet - panorama à 120° (parcs existants, accordés, déposés et projet)



Photomontage du projet - Etat projeté à 60° - A tenir à 73 cm de l'œil (parcs existants, accordés, déposés et projet) - Photomontage représentant la perception terrain du projet



Photomontage 81. Depuis le parvis de l'église d'Ailly sur-Noye

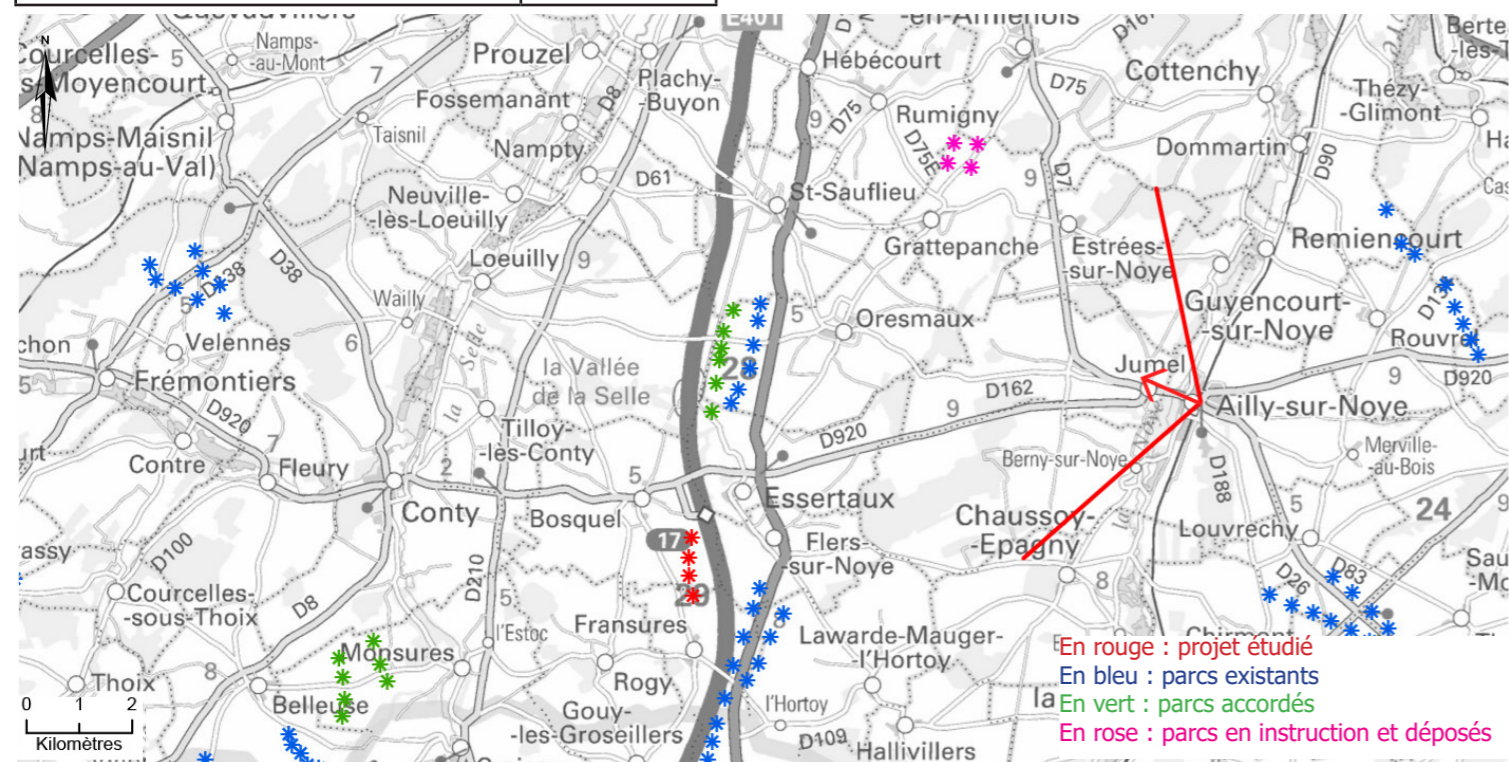
| | |
|--|-------------|
| Périmètre d'étude | éloigné |
| Localisation par rapport au projet | est |
| Nombre d'éoliennes du projet visibles | 4 |
| Nom de l'éolienne la plus proche et distance approximative au point de vue | E1 : 10042m |
| Nom de l'éolienne la plus éloignée et distance approximative au point de vue | E4 : 10360m |
| Impact | faible |

Commentaire

Ce photomontage illustre les vues depuis l'église d'Ailly-sur-Noye (point de vue demandé par les services de l'état). Cette église n'est pas classée monument historique.

Les pales des éoliennes E2, E3 et E4 sont perceptibles au dessus des arbres, ainsi que le rotor de E1. Le projet se situe dans le prolongement du parc construit du Quint, et les éoliennes sont de taille similaire. L'échelle des éoliennes est nettement inférieure à celle du bâti au premier plan, il n'y a pas de surplomb de la vallée. L'impact du projet est atténué par la distance d'environ 10 km.

L'impact sur la vallée de la Noye et le bourg d'Ailly-sur-Noye est faible.



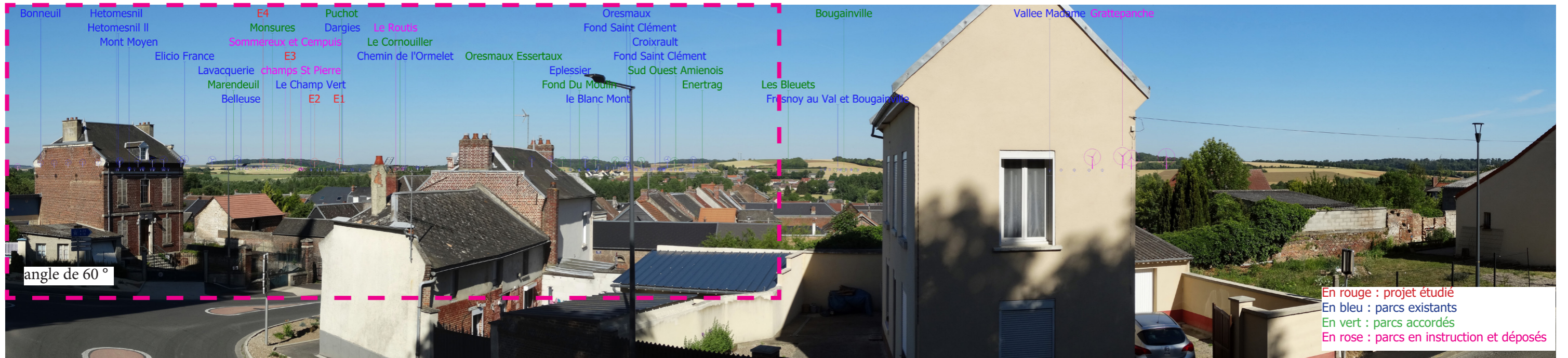
Carte de localisation du photomontage sur scan départemental



Carte de localisation du photomontage sur scan 25



Etat initial - panorama à 120° (parcs existants et accordés)



Photomontage du projet - panorama à 120° - Silhouettes et noms des parcs (existants, accordés, déposés et projet)



Photomontage du projet - panorama à 120° (parcs existants, accordés, déposés et projet)



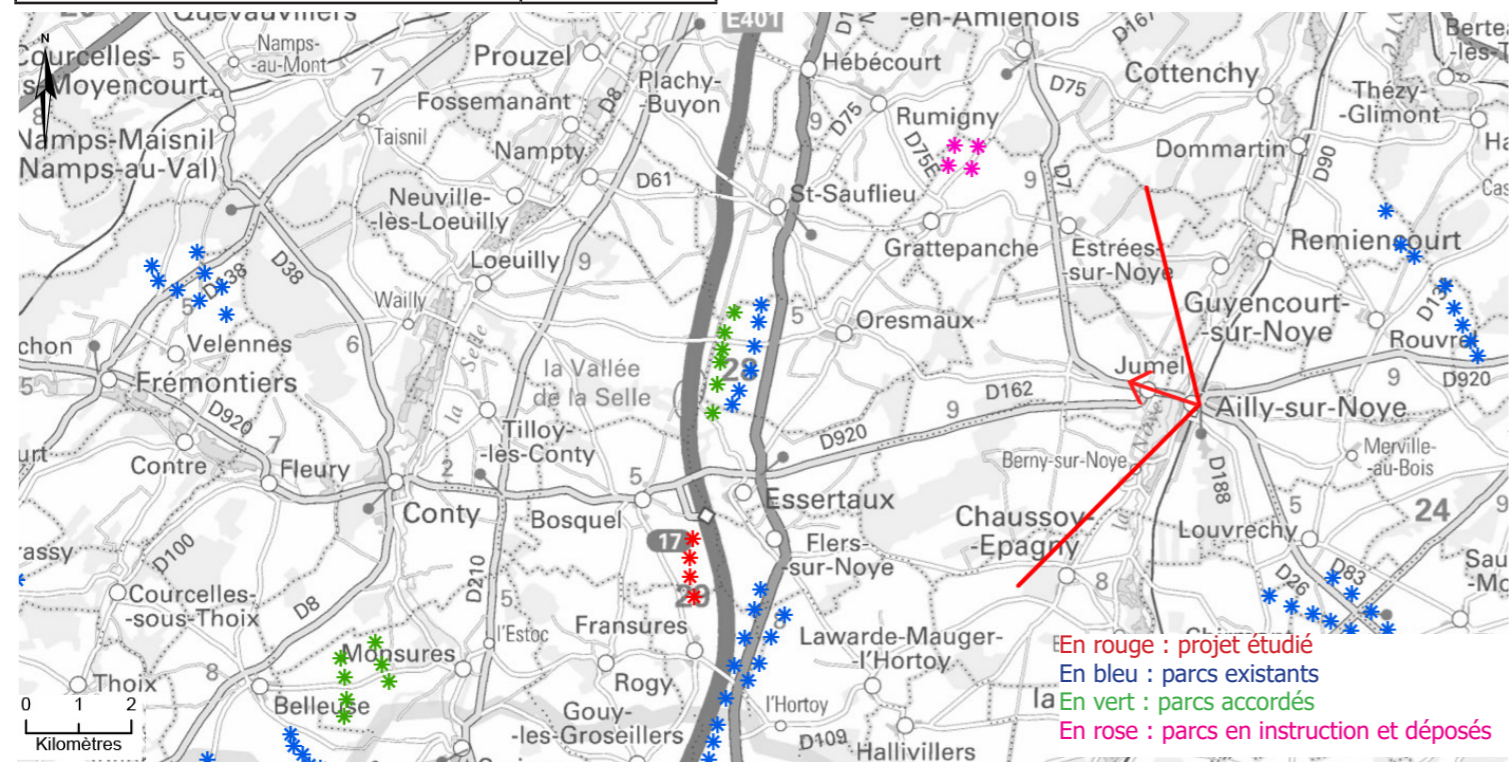
Photomontage du projet - Etat projeté à 60° - A tenir à 73 cm de l'œil (parcs existants, accordés, déposés et projet) - Photomontage représentant la perception terrain du projet



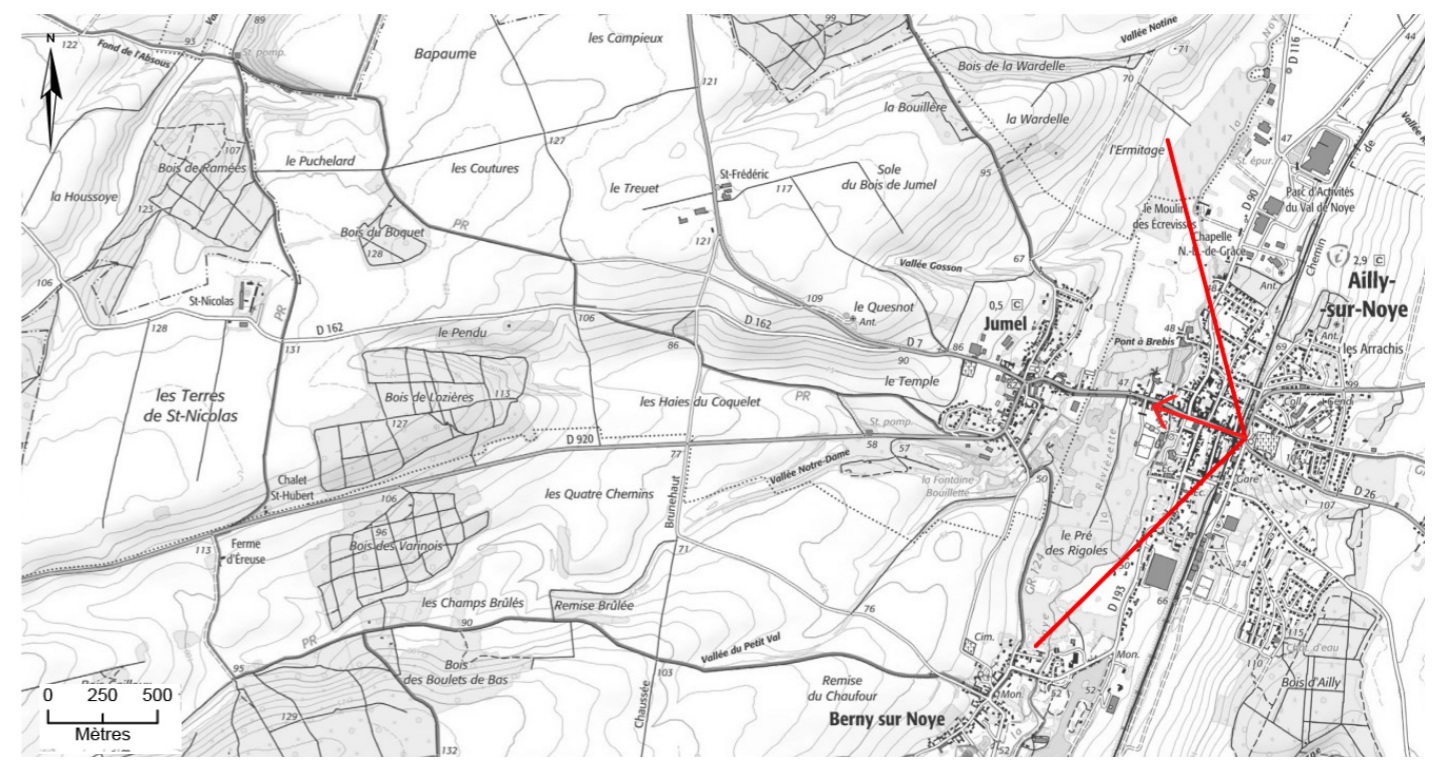
Photomontage 82. Depuis le carrefour au pied de l'église d'Ailly sur-Noye

| | |
|--|-------------|
| Périmètre d'étude | éloigné |
| Localisation par rapport au projet | est |
| Nombre d'éoliennes du projet visibles | 0 |
| Nom de l'éolienne la plus proche et distance approximative au point de vue | E1 : 10019m |
| Nom de l'éolienne la plus éloignée et distance approximative au point de vue | E4 : 10336m |
| Impact | nul |

Commentaire
Ce photomontage illustre les vues depuis le carrefour au pied de l'église d'Ailly-sur-Noye (point de vue demandé par les services de l'état). Cette église n'est pas classée monument historique.
 Le projet n'est pas visible depuis ce point, masqué par le bâti. Ce photomontage illustre aussi le rôle d'écran du bâti, qui est important dès qu'on s'éloigne du projet éolien.
L'impact sur le bourg d'Ailly-sur-Noye est nul depuis ce point.



Carte de localisation du photomontage sur scan départemental



Carte de localisation du photomontage sur scan 25



Etat initial - panorama à 120° (parcs existants et accordés)



Photomontage du projet - panorama à 120° - Silhouettes et noms des parcs (existants, accordés, déposés et projet)



Photomontage du projet - panorama à 120° (parcs existants, accordés, déposés et projet)